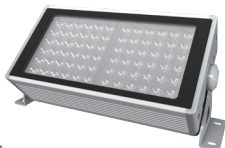


## Luz LED inteligente para jardín RGB+CCT de 50 W (Zigbee 3.0+2.4 GHz)

Número de modelo.: FUTC12ZR

### Característica del producto

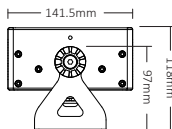
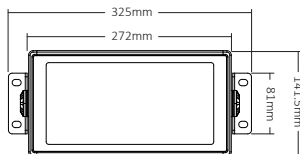
- 16 millones de colores
- Atenuación RGB/CCT/Brillo, rango CCT 2700K-6500K
- tecnología de transmisión inalámbrica Zigbee 3.0+2.4G
- Una luz funciona como máximo con 12 mandos a distancia RF de 2,4 GHz (alcance de control de 30 m).
- 18 modos dinámicos con saltos y cambios graduales (solo funciona con mando a distancia RF de 2,4 GHz).
- Reenvío automático: Reenvía automáticamente la señal del control remoto a otra unidad maestra, ampliando así el alcance del control remoto a una distancia ilimitada.
- Cuenta con función No Molestar (DND), que se suele usar en zonas con cortes de energía para ahorrar electricidad.
- Compatible con el control mediante la aplicación TUYA SMART (se requiere un gateway Zigbee 3.0)
- Compatible con el control por voz de terceros como Alexa, Google Assistant, Yandex Alice, Tmall Genie, Baidu y Xiaomi (se requiere un gateway Zigbee 3.0)



### Parámetro del producto

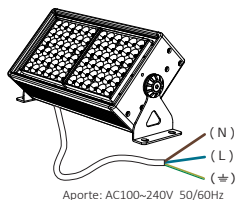
Nombre del producto: Luz LED inteligente para jardín RGB+CCT	IP tasa: IP65
Número de modelo: FUTC12ZR	Temperatura de trabajo: -10~40℃
voltaje de entrada: AC100~240V 50/60Hz	Distancia de iluminación: >20M
Fuerza: 50W	Nivel de atenuación: 4096
factor de potencia: > 0.9	Rango de atenuación: 0.1-100%
CRI: > 80	Curva de atenuación: logarithm
Temperatura de color: 2700~6500K	EMC Estándar(EMC): ETSI EN 301 489-1 V2.2.3 ETSI EN 301 489-3 V2.3.2
Flujo luminoso: 4600LM	Estándar de seguridad (LVD): EN 62560:2012+A1; 2015+A11:2019
Eficiencia luminosa: 92LM/W	Equipos de radio (RED): ETSI EN 300 440 V2.2.1
Ángulo de haz: 15°	Proceso de dar un título: CE, EMC, LVD, RED
Protocolo: Zigbee 3.0+2.4GHz RF	
Distancia de control: Zigbee: 50M (Open Area) RF: 30M	

### Dimensión



## Consejos de instalación

Lea las instrucciones antes de la instalación. Si tiene algún problema técnico, puede ponerse en contacto con nuestro centro de servicio.



Para los reflectores, se requiere un conector impermeable (se vende por separado).

La fuente de luz no se puede reemplazar; compre una nueva si la suya ha llegado al final de su vida útil.

## Reenvío automático y sincronización automática

### reenvío automático de la señal del control remoto

La señal de control remoto recibida por el host se reenviará a otro host dentro de un radio de 30 m, lo que hace que la distancia de control sea infinita.

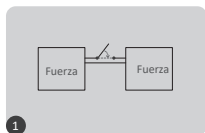
### sincronización automática en modo dinámico

En el mismo modo dinámico, las lámparas se sincronizarán automáticamente para que los efectos dinámicos sean siempre consistentes.



# Vincular/Desvincular

Enlacea luz debe estar sincronizada con el control remoto antes de usarla.



1 Apaga la luz durante 10 segundos y vuelve a encenderla.



2 Pulsa brevemente " | " 3 veces en 3 segundos

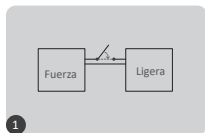


3 La conexión se realiza cuando la luz parpadea 3 veces lentamente.



Si la luz no parpadea, la conexión ha fallado; repita los pasos anteriores. (Atención: no se podrá volver a conectar si el mando ya ha finalizado la conexión).

## Desconectar:



1 Apaga la luz durante 10 segundos y vuelve a encenderla.



2 Pulsa brevemente " | " 5 veces en 3 segundos



3 La conexión se completa cuando la luz parpadea rápidamente 10 veces.



Si la luz no parpadea, la desvinculación ha fallado; repita los pasos anteriores. (Atención: no es necesario desvincular si la luz nunca se ha vinculado).

## Mando a distancia compatible (se vende por separado)



B8



B0



B3 / B3-B / T3



B4 / B4-B / T4



S2-B / S2-W  
S2-G



S2W+



S1W+



FUT100



FUT089  
FUT089-B



C5



FUT092  
FUT092-B



FUT088



FUT096  
FUT096-B



WL-Box1



FUTD01

## Selección de tabla en modo dinámico

**Seleccionar tabla de modo dinámico1:** Mientras la luz está en modo estático, presione brevemente el botón "S+" 5 veces rápidamente hasta que la luz azul parpadee 3 veces lentamente.

**Selecione la tabla de modo dinámico 2:** Mientras la luz está en modo estático, presione brevemente el botón "S-" 5 veces rápidamente hasta que la luz amarilla parpadee 3 veces lentamente.

### Tabla de modo dinámico 1 (predeterminado)

Número	Modo dinámico	Brillo / Saturación / Velocidad
1	Carnaval	Ajustable
2	Cambio de color automático	
3	Sam	
4	Piedra preciosa	
5	Crepúsculo	
6	Americana	
7	martes gordo	
8	Fiesta	
9	Salpicadura de color lenta	

### Tabla de modo dinámico 2 (es necesario cambiar manualmente)

Número	Modo dinámico	Brillo / Saturación / Velocidad
1	Cambio gradual de colores.	Ajustable
2	Luz blanca Cambio gradual	
3	Cambio gradual RGB	
4	Siete colores saltan para cambiar	
5	Saltar para cambiar aleatoriamente	
6	Cambio gradual de luz roja +Destello 3 veces	
7	Cambio gradual a luz verde +Destello 3 veces	
8	Cambio gradual de luz azul +Destello 3 veces	
9	Cambio gradual de luz blanca +Destello 3 veces	

## Instrucción de control de la aplicación del teléfono inteligente

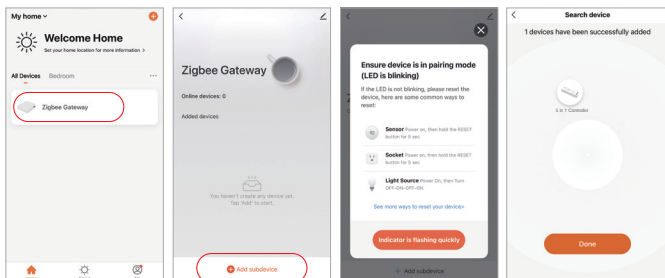
Se ha añadido la pasarela Zigbee 3.0 a la aplicación "Tuya Smart" (consulte las instrucciones de la pasarela Zigbee 3.0).

- 1). Conectar a la fuente de alimentación.
- 2). Red de emparejamiento (**Atención: la configuración predeterminada de fábrica es la de emparejamiento de red.**).

**Primera opción: Apague y encienda la luz 3 veces o más seguidas; la luz entrará en modo de respiración.**

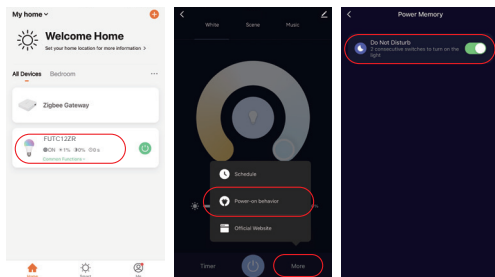
**Segunda opción: Mantenga pulsada la tecla "SET" hasta que el indicador luminoso parpadee..**

- 3). Abre la aplicación "Tuya Smart", haz clic en la puerta de enlace Zigbee y luego en "Añadir subdispositivo".
- 4). Haz clic en "El indicador parpadea rápidamente".
- 5). Una vez añadido correctamente, podrás controlar la intensidad de la luz, el control de grupo, etc., desde la aplicación.



## La aplicación activa y desactiva el modo "No molestar" (activado por defecto).

Seleccione la luz que desea configurar o controlar en grupo; haga clic en «Más»; haga clic en «Comportamiento al encender»; enciéndala o apáguela.



# Instrucciones de control de Philips Hue

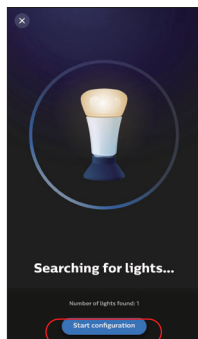
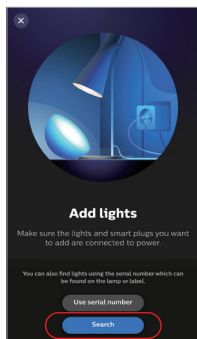
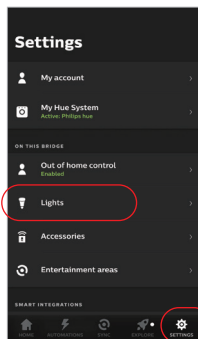
Se ha añadido "Philips Hue" a la aplicación

- 1). Conectar con la fuente de alimentación
- 2). Red de emparejamiento (Atención: la configuración predeterminada de fábrica es la de emparejamiento de red.)

**Camino uno:** Apague y encienda la luz 3 veces o más de 3 veces seguidas; la luz entrará en modo de respiración.

**Camino dos:** Mantenga pulsada la tecla "SET" hasta que el indicador luminoso parpadee.

- 3). Abre la aplicación «Philips Hue», pulsa «Ajustes» y luego «Luces».
- 4) Pulsa el signo «+» en la esquina superior derecha.
- 5) Pulsa «Buscar».
- 6) Pulsa «Iniciar configuración» y sigue las instrucciones de la aplicación para completar la configuración.



# Instrucción de control de voz de Alexa

## 1). Control por Alexa

### (Compatibilidad con audio mediante el protocolo Zigbee 3.0)

Conecta Amazon ECHO directamente si ya incorpora el protocolo Zigbee 3.0, siguiendo el modelo compatible con el protocolo Zigbee 3.0:

Amazon Echo Plus (2.ª generación), Echo (4.ª generación), Echo Studio, Echo Show (2.ª generación)

- 1). Conectar con la fuente de alimentación
- 2). Red de emparejamiento (**Atención: la configuración predeterminada de fábrica es la red de emparejamiento.**)

**Camino uno:** Apague y encienda la luz 3 veces o más de 3 veces seguidas; la luz entrará en modo de respiración.

**Camino dos:** Mantenga pulsada la tecla "SET" hasta que el indicador luminoso parpadee.

- 3). Dile a Amazon Echo: «Alexa, descubre dispositivos». Espera un momento a que se detecten los dispositivos. El control por voz se activará.

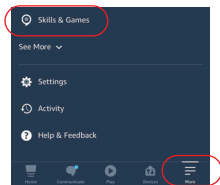
"Alexa, Descubrir dispositivos"



## 2). Control por Alexa (el audio no es compatible con el protocolo Zigbee 3.0)

Si tu dispositivo Alexa no es compatible con el protocolo Zigbee 3.0, agrégalo a la pasarela MiBOXER Zigbee 3.0 y sigue estos pasos.

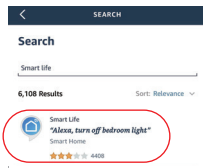
- 1). Abre la app de Alexa.
- 2). Haz clic en «Más» en la esquina inferior derecha.
- 3). Haz clic en «Skills y juegos».



- 4). Haz clic en "Q" en la esquina superior derecha.
- 5). Escribe "Smart life" y busca.



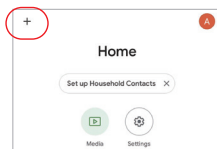
- 6). Haz clic en la función "Smart Life", sigue las instrucciones para finalizar la configuración e iniciar el control por voz.



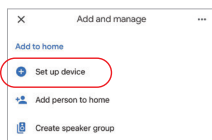
# Instrucciones de control por voz de Google Home

Agregue el dispositivo a la pasarela MiBOXER Zigbee 3.0 y siga los pasos indicados.

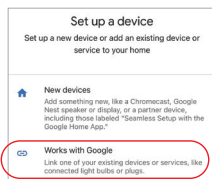
- 1). Abre la aplicación Google Home.
- 2) Pulsa el botón "+" en la esquina superior izquierda.



- 3). Haz clic en "Configurar dispositivo".

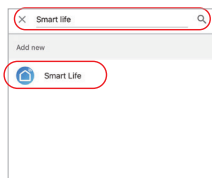


- 4). Haz clic en "Funciona con Google".



- 5). Haz clic en "Q" en la esquina superior derecha.
- 6) Escribe "Smart life" y busca.

- 7). Haz clic en la función "Smart Life", sigue las instrucciones para finalizar la configuración e iniciar el control por voz.





# Modo No Molestar activado/desactivado (activado por defecto de fábrica)

## Activar No Molestar:

Pulse brevemente el botón "OFF" 3 veces en 3 segundos y luego pulse brevemente el botón "ON" 3 veces. Si la luz parpadea rápidamente 4 veces, se activará el modo No molestar.

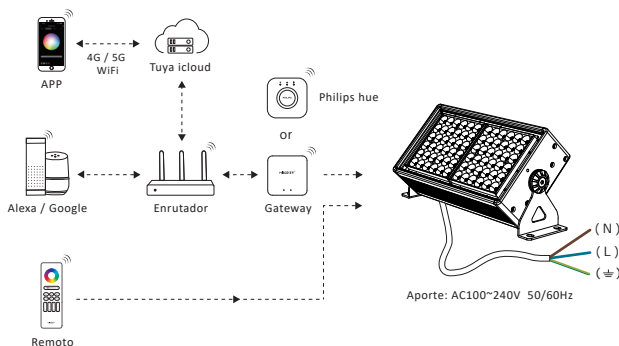
**Atención:** El estado de la luz (encendida o apagada) es el mismo que el de encender o apagar la corriente eléctrica.

## Desactivar No Molestar

Pulse brevemente el botón "ON" 3 veces en 3 segundos y luego pulse brevemente el botón "OFF" 3 veces. El modo No molestar se desactiva si la luz parpadea lentamente 4 veces.

**Atención:** La luz permanece encendida tanto si se conecta como si se desconecta la alimentación principal.

## Diagrama de conexión



## Atención

1. Apague la alimentación antes de la instalación.
2. Asegúrese de que el voltaje de entrada coincida con los requisitos del dispositivo.
3. No desmonte el dispositivo si no es un experto, ya que podría dañarlo.
4. No utilice la luz en lugares con grandes superficies metálicas o cerca de ondas electromagnéticas intensas, ya que el alcance del control remoto se verá seriamente afectado.



Made in China