

50W RGB+CCT Smart LED-Gartenleuchte (Zigbee 3.0+2.4GHz)

Modell-Nr.: FUTC12ZR

Produktmerkmal

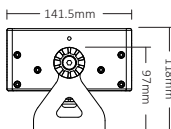
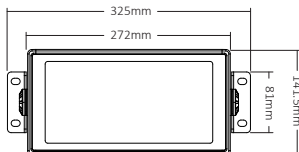
- 16 Millionen Farben
- Dimmbare RGB-/CCT-/Helligkeitseinstellungen, CCT-Bereich 2700K~6500K
- Funkübertragungstechnologie Zigbee 3.0 + 2,4G
- Eine Leuchte kann mit bis zu 12 2,4G-Funkfernbedienungen gesteuert werden (Reichweite 30 m)
- 18 dynamische Modi mit sanften Übergängen und Sprüngen (nur mit 2,4G-Funkfernbedienungen kompatibel)
- Automatische Weiterleitung: Leitet das Fernbedienungssignal automatisch an eine andere Masterbox weiter und ermöglicht so eine unbegrenzte Reichweite
- Mit „Nicht stören“-Funktion (DND-Funktion) – ideal für Stromausfälle und Energieeinsparung
- Steuerung per TUYA SMART App möglich (Zigbee 3.0-Gateway erforderlich)
- Sprachsteuerung über Drittanbieter-Apps wie Alexa, Google Assistant, Yandex Alice, Tmall Genie, Baidu und Xiaomi möglich (Zigbee 3.0-Gateway erforderlich)



Produktparameter

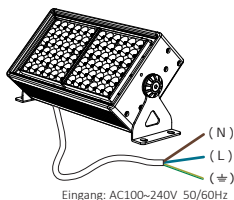
Produktname:	RGB+CCT Smart LED-Gartenleuchte	IP Rate:	IP65
Modell-Nr.:	FUTC12ZR	Arbeitstemperatur:	-10~40℃
Eingangsspannung:	AC100~240V 50/60Hz	Beleuchtungsabstand:	>20M
Leistung:	50W	Dimmstufe:	4096
Leistungsfaktor:	> 0.9	Dimmbereich:	0.1-100%
CRI:	> 80	Dimmkurve:	logarithm
Farbtemperatur:	2700~6500K	EMC Standard(EMC):	ETSI EN 301 489-1 V2.2.3 ETSI EN 301 489-3 V2.3.2
Lichtstrom:	4600LM	Sicherheitsstandard (LVD):	EN 62560:2012+A1; 2015+A11:2019
Lichtausbeute:	92LM/W	Funkgeräte (RED):	ETSI EN 300 440 V2.2.1
Abstrahlwinkel:	15°	Zertifizierung:	CE, EMC, LVD, RED
Protokoll:	Zigbee 3.0+2.4GHz RF		
Kontrollabstand:	Zigbee: 50M (Open Area) RF: 30M		

Dimension



Installationstipps

Bitte lesen Sie die Anleitung vor der Installation. Bei technischen Problemen können Sie sich an unser Servicecenter wenden.



Für Flutlichtstrahler ist ein wasserdichter Stecker erforderlich (separat erhältlich).

Die Lichtquelle kann nicht ausgetauscht werden. Bitte kaufen Sie eine neue Lampe, wenn die Lebensdauer der Lampe abgelaufen ist.

Automatische Weiterleitung & automatische Synchronisierung

automatische Weiterleitung des Fernbedienungssignals

Das vom Host empfangene Fernsteuerungssignal wird an einen anderen Host innerhalb von 30 m weitergeleitet, wodurch die Steuerungsdistanz unendlich groß wird.



Automatische Weiterleitung & automatische Synchronisierung

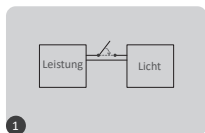


Dynamischer Modus – automatische Synchronisierung

Im gleichen dynamischen Modus werden die Lampen automatisch synchronisiert, sodass die dynamischen Effekte immer gleichbleibend sind.

Verknüpfen/Verknüpfung aufheben

Link Die Lampe muss vor der Verwendung mit der Fernbedienung verbunden werden.



1 Licht für 10 Sekunden ausschalten und wieder einschalten



2 Drücken Sie innerhalb von 3 Sekunden
dreimal kurz auf „|“.

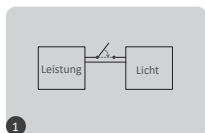


3 Die Verbindung ist hergestellt, sobald die Leuchte dreimal langsam blinkt.



Die Verbindung ist fehlgeschlagen, wenn die Leuchte nicht blinkt. Bitte wiederholen Sie die obigen Schritte. (Achtung: Eine erneute Verbindung ist nicht möglich, wenn die Fernbedienung bereits verbunden wurde.)

Unlink::



1 Licht für 10 Sekunden ausschalten und wieder einschalten



2 Drücken Sie innerhalb von 3 Sekunden 5 Mal kurz auf „|“.



3 Die Verbindung ist hergestellt, sobald die Leuchte 10 Mal schnell blinkt.



Die Entkopplung schlägt fehl, wenn die Leuchte nicht blinkt. Bitte wiederholen Sie die obigen Schritte. (Hinweis: Die Entkopplung ist nicht erforderlich, wenn die Leuchte noch nie verbunden war.)

Kompatible Fernbedienung (separat erhältlich)



B8



B0



B3 / B3-B / T3



B4 / B4-B / T4



S2-B / S2-W
S2-G



S2W+



S1W+



FUT100



FUT089
FUT089-B



C5



FUT092
FUT092-B



FUT088



FUT096
FUT096-B



WL-Box1



FUT001

Auswahl der dynamischen Modustabelle

Wählen Sie die dynamische Modustabelle aus1: Während sich die Lampe im statischen Modus befindet, drücken Sie die Taste „S+“ 5 Mal schnell hintereinander, bis das blaue Licht 3 Mal langsam blinkt.

Wählen Sie die dynamische Modustabelle aus2: Drücken Sie bei eingeschalteter Lampe im statischen Modus 5 Mal schnell hintereinander die Taste „S-“, bis das gelbe Licht 3 Mal langsam blinkt.

Tabelle des dynamischen Modus1 (Standard)

Nummer	Dynamischer Modus	Helligkeit / Sättigung / Geschwindigkeit
1	Karneval	Einstellbar
2	Automatischer Farbwechsel	
3	Sam	
4	Edelstein	
5	Dämmerung	
6	amerikanisch	
7	Fetter Dienstag	
8	Party	
9	Langsamer Farbspritzer	

Tabelle des dynamischen Modus2 (muss manuell umgeschaltet werden)

Nummer	Dynamischer Modus	Helligkeit / Sättigung / Geschwindigkeit
1	Allmählicher Farbwechsel	Einstellbar
2	Weißes Licht, allmählicher Wechsel	
3	RGB-gradueller Übergang	
4	Sieben Farben springen zum Wechsel	
5	Springe, um zufällig zu wechseln	
6	Allmähliche Änderung des Rotlichts +3-maliges Blinken	
7	Grünes Licht, allmählicher Wechsel +3-maliges Blinken	
8	Blaues Licht, allmähliche Veränderung +3-maliges Blinken	
9	Allmählicher Wechsel des weißen Lichts +3-maliges Blitzen	

Anleitung zur Smartphone-APP-Steuerung

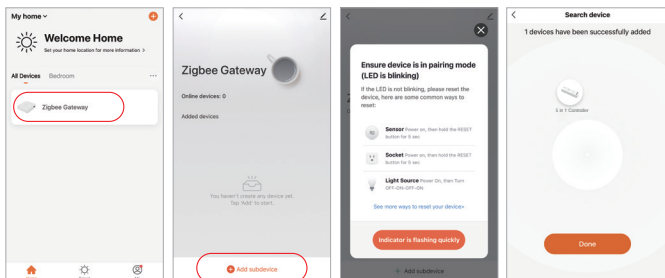
Zigbee 3.0-Gateway zur „Tuya Smart“-App hinzugefügt (bitte beachten Sie die Anleitung zum Zigbee 3.0-Gateway).

- 1). An die Stromversorgung anschließen.
- 2). Pairing-Netzwerk (Achtung: Werkseinstellung ist Pairing-Netzwerk).

Weg eins: Wenn das Licht dreimal oder mehr als dreimal hintereinander ein- und ausgeschaltet wird, befindet sich das Licht im Atmungsmodus.

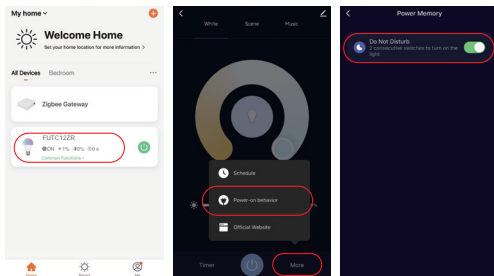
Weg zwei: Die Taste "SET" so lange drücken, bis die Kontrollleuchte blinkt.

- 3). Öffnen Sie die „Tuya Smart“-App, wählen Sie das ZigBee-Gateway aus und klicken Sie anschließend auf „Untergerät hinzufügen“.
- 4). Klicken Sie auf „Anzeige blinkt schnell“.
- 5) Nach erfolgreichem Hinzufügen können Sie die Helligkeit per App anpassen, Gruppen steuern usw.



App-Ein- und Ausschalten des „Nicht stören“-Modus (standardmäßig aktiviert)

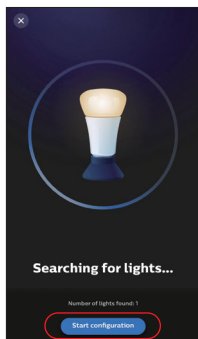
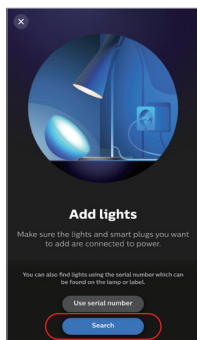
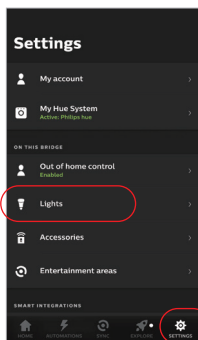
Klicken Sie auf die Leuchte, die eingerichtet werden soll, oder auf die Gruppensteuerung--- klicken Sie auf „Mehr“ --- klicken Sie auf „Einschaltverhalten“ --- ein- oder ausschalten



Philips Hue Steuerungsanleitung

„Philips Hue“ wurde zur App hinzugefügt.

- 1) An die Stromversorgung anschließen
- 2) Netzwerk koppeln (Achtung: Werkseinstellung ist das Kopplungsnetzwerk)
- 1) Methode 1: Schalten Sie das Licht dreimal oder öfter hintereinander ein und aus. Das Licht befindet sich nun im Atmungsmodus.
- 2) Halten Sie die Taste „SET“ gedrückt, bis die Kontrollleuchte blinkt.
- 3) Öffnen Sie die „Philips Hue“-App, tippen Sie auf „Einstellungen“ und dann auf „Lampen“.
- 4) Tippen Sie oben rechts auf das „+“.
- 5) Tippen Sie auf „Suchen“.
- 6) Tippen Sie auf „Konfiguration starten“ und folgen Sie den Anweisungen der App, um die Konfiguration abzuschließen.



Anleitung zur Alexa-Sprachsteuerung

1). Alexa-Steuerung (Audio-Unterstützung über das ZigBee 3.0-Protokoll)

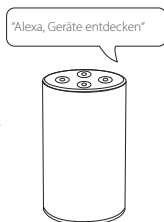
Verbinden Sie Amazon ECHO direkt, wenn es bereits über ein integriertes ZigBee 3.0-Protokoll verfügt. Beispiel:

Amazon ECHO Plus (2. Generation), ECHO (4. Generation), ECHO Studio, ECHO Show (2. Generation)

- 1). Anschluss an die Stromversorgung
- 2) Kopplungsnetzwerk (Achtung: Werkseinstellung ist das Kopplungsnetzwerk)
Weg eins: Wenn das Licht dreimal oder mehr als dreimal hintereinander ein- und ausgeschaltet wird, befindet sich das Licht im Atmungsmodus.

Weg zwei: Die Taste "SET" so lange drücken, bis die Kontrollleuchte blinkt.

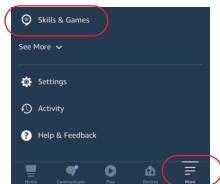
- 3). Sagen Sie zu Amazon Echo: „Alexa, suche nach Geräten“.
Warten Sie kurz, bis das Gerät gefunden wurde. Die Sprachsteuerung ist aktiviert.



2). Alexa-Steuerung (Audio unterstützt das Zigbee 3.0-Protokoll nicht)

Bitte fügen Sie Ihr Gerät dem MiBOXER Zigbee 3.0-Gateway hinzu, falls Ihre Alexa das Zigbee 3.0-Protokoll nicht unterstützt. Anschließend folgen Sie bitte den unten stehenden Schritten.

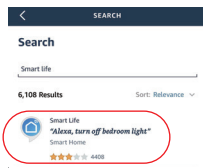
- 1). Öffnen Sie die Alexa-App.
- 2). Tippen Sie unten rechts auf „Mehr“.
- 3). Tippen Sie auf „Skills & Spiele“.



- 4). Klicken Sie oben rechts auf „Q“.
- 5) Geben Sie „Smart Life“ in die Suchleiste ein und suchen Sie.



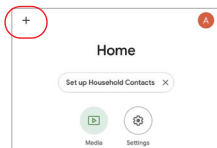
- 6). Klicken Sie auf die Funktion „Smart Life“, folgen Sie den Anweisungen, um die Konfiguration abzuschließen und die Sprachsteuerung zu starten.



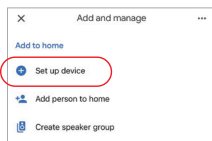
Anleitung zur Google Home-Sprachsteuerung

Bitte fügen Sie das Gerät dem MiBOXER Zigbee 3.0-Gateway hinzu und beginnen Sie mit den folgenden Schritten.

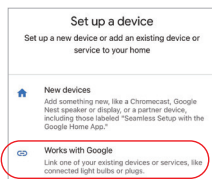
- 1). Öffnen Sie die Google Home App.
- 2) Tippen Sie oben links auf das „+“.



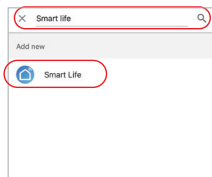
- 3). Klicken Sie auf „Gerät einrichten“.



- 4). Klicken Sie auf „Funktioniert mit Google“.



- 5). Klicken Sie oben rechts auf „Q“.
- 6) Geben Sie „Smart Life“ in die Suchleiste ein und suchen Sie.



- 7). Klicken Sie auf die Funktion „Smart Life“, folgen Sie den Anweisungen, um die Konfiguration abzuschließen und die Sprachsteuerung zu starten.

DND-Modus EIN/AUS (Werkseinstellung ist EIN)

Schalten Sie DND ein:

Drücken Sie innerhalb von 3 Sekunden dreimal kurz die Taste „AUS“ und anschließend dreimal kurz die Taste „EIN“. Der DND-Modus wird aktiviert, wenn die Leuchte 4 Mal schnell blinkt.

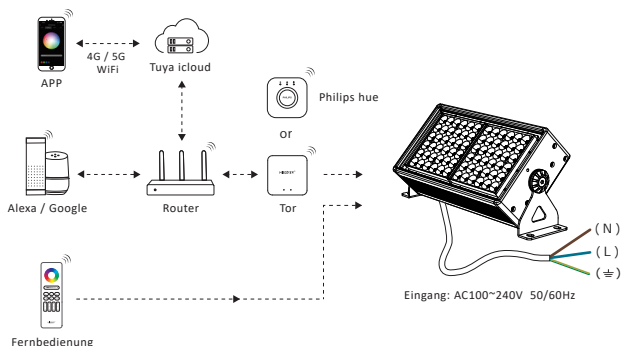
Aufmerksamkeit: Der Status der Lampe (EIN oder AUS) entspricht dem Ein- oder Ausschalten des Netzanschlusses.

Schalten Sie DND aus

Short press "ON" 3 times within 3 seconds and short press "OFF" 3 times, DND mode is shut down if the light flashes 4 times slowly

Aufmerksamkeit: Die Lampe leuchtet immer, egal ob der Netzschalter eingeschaltet oder ausgeschaltet ist.

Verbindungsdiagramm



Aufmerksamkeit

1. Bitte schalten Sie die Stromversorgung vor der Installation aus.
2. Stellen Sie sicher, dass die Eingangsspannung den Anforderungen des Geräts entspricht.
3. Zerlegen Sie das Gerät nur, wenn Sie über entsprechende Fachkenntnisse verfügen, da es sonst beschädigt werden kann.
4. Verwenden Sie die Leuchte nicht in der Nähe von großen Metallflächen oder starken elektromagnetischen Feldern, da dies die Reichweite erheblich beeinträchtigen kann.